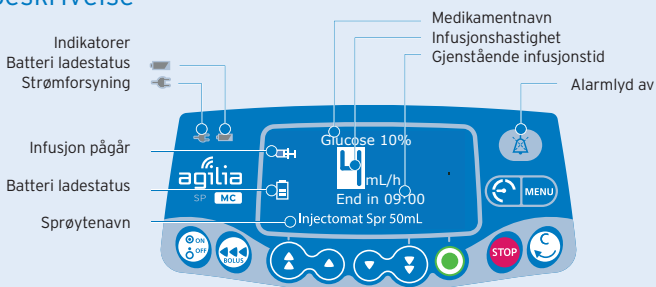


Agilia SP MC & Agilia SP MC WiFi

Hurtigguide

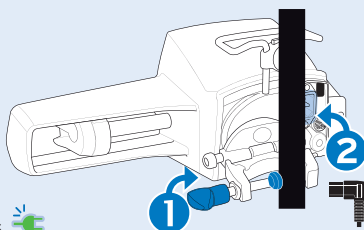
Merk: Denne hurtigguiden er ikke ment som en fullstendig veiledning for bruk av **Agilia SP MC** og **Agilia SP MC WiFi** sprøyte(infusjons)pumper.

Beskrivelse



Installering

- 1 Pumpen må stå stabilt (f.eks. festet på et IV-stativ)
- 2 Plugg inn strømledningen

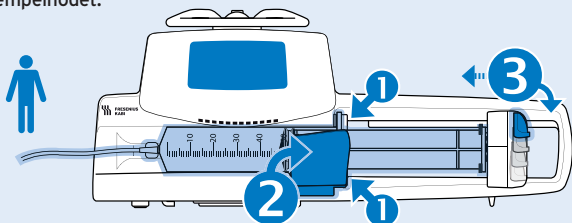


Strømforsyningsindikatoren tennes.

Installer en sprøyte

Koble infusjonsslangen til sprøyten.
Fyll slangesettet og sjekk at det ikke er luft i sprøyte og slangesett.
VIKTIG: Forsikre deg om at pasienten ikke er koblet til.

- 1 Plasser sprøyten i krybben, med sprøytevingen i sporet.
- 2 Sikre sprøyten med sprøyteklemmen.
- 3 Beveg stempeldriveren forsiktig til den har kontakt med stempelhodet.



Oppstart av en infusjon

1. Velge en profil



- Trykk på **<AV/PÅ>** for å slå pumpen PÅ.
- Bruk piltastene for å velge ønsket profil.
- Trykk **<OK>** for å bekrefte profilen.



- Trykk **<OK>** for å bekrefte medikamentbibliotek, eller på **<C>** for å velge en annen profil.

2. Velge sprøyte



- Trykk **<OK>** for å bekrefte sprøyten som vises, eller **<C>** for å åpne sprøytelisten.
- Bruk piltastene for å velge en ny sprøyte.



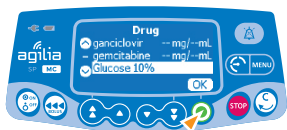
- Trykk **<OK>** for å bekrefte den nye sprøyten.

3. Velge medikament



- Bruk piltastene for å bla til den første bokstaven i medikamentnavnet, og trykk **<OK>**.

MERK: Medikamentene er sortert alfabetisk.



- Bruk piltastene for å bla til medikamentnavnet, og trykk **<OK>**.
- Trykk **<OK>** for å godta meldingen med klinisk rådgivning, eller på **<C>** for å velge et annet medikament.

Programmere en infusjon etter hastighet



- Bruk piltastene for å programmere hastighet.
- Trykk på **<START>**.

Programmere en infusjon etter dose

Velge medikamentkonsentrasjon

Når du skal stille inn doseringsmengde i grunnprofilen (Basic Profile), må du velge hvordan du vil angi konsentrasjonen, for eksempel:

--mg/mL for å angi 10 mg/ml ELLER --mg/--mL for å angi 1000 mg / 100 ml



Område



Faste verdier

- Bruk piltastene for å velge konsentrasjon.
- Trykk <OK> for å bekrefte.

Velge pasientegenskaper



- Trykk på piltastene for å legge inn pasientens kroppsvekt eller kroppsoverflate.
- Trykk <OK> for å bekrefte.

Programmere infusjonen

Når du bruker dosering i grunnprofilen, må du definere enheten før du angir doseringsmengden.



- Bruk piltastene for å programmere doseringsmengden.
- Trykk <OK> for å bekrefte.

Programmere innledningsdose

(hvis aktivert med Agilia Vigilant Drug'Lib programvare)



- Trykk <JA> for å programmere en innledningsdose før du starter infusjonen.
- Trykk <NEI> for å gå tilbake til programmeringsvinduet.

Stille inn en innledningsdose



- Bruk piltastene for å programmere dosen, og på <OK> for å bekrefte.
- Bruk piltastene for å programmere innledningsdosisens varighet (dd:mm:åå), og <OK> for å bekrefte.
- Trykk <OK> for å bekrefte innstillingene.



- Trykk <START> for å starte innledningsdosen.

Avbryte en innledningsdose



- Trykk <STOP>-tasten.
- Trykk <NEI> eller <STOP>-tasten for å avbryte innledningsdosen og gå videre til den programmerte infusjonen.
- Trykk <START> for å fortsette med innledningsdosen.

Starte en infusjon

Før du starter infusjonen, kan du fylle settet (uten at pasienten er tilkoblet) ved å trykke på **<BOLUS>**-tasten.



Infusjonshastighet



Dose

- Trykk **<START>** for å starte infusjonen, eller **<C>** for å endre infusjonsinnstillingene.

Funksjoner under infusjon

1. Titreringshastighet (under infusjon)



Infusjonshastighet



Dose

- Bruk piltastene for å endre infusjonshastigheten eller dosen.
- Trykk **<OK>** for å bekrefte.

2. Stoppe infusjon



- Trykk på **<STOP>**-tasten: Etter 2 minutter genereres det en alarm som påminnelse om at infusjonen er stoppet.
- Bekreft eller endre innstillingene før du starter infusjonen på nytt.

Tilgang til menyfunksjonene

- Trykk **<MENU>**-tasten for å få tilgang til menyen, som vises til venstre på skjermen.
- Bruk piltastene til å velge i meny.
- Trykk **<enter>** for å aktivere en meny.
- Følg instruksene på skjermen.

Slå av pumpen



- Trykk **<STOP>**-tasten for å stoppe infusjonen.
- Trykk **<AV/PÅ>**-tasten og hold den inne til pumpen slår seg av.

Administrere en bolus: direkte eller programmert bolus

Det er to måter å administrere en bolus på under en infusjon:

1. Direkte bolus



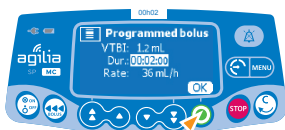
- Trykk på **<BOLUS>**-tasten under infusjonen.
- Trykk på **<BOLUS>** for å bekrefte.



- Trykk på **<BOLUS>**-tasten og hold den inne.
- Slipp **<BOLUS>**-tasten for å stoppe bolusen: Tidligere infusjonsinstillinger blir gjenopptatt.

2. Programmert bolus

- Trykk på **<BOLUS>**-tasten.
- Trykk på **<prog>**.



Hastighet



Dose

- Bruk piltastene for å programmere bolusvolum eller -dose, og trykk **<OK>**.
- Bruk piltastene for å programmere bolusvarighet, og trykk **<OK>**: Hastigheten beregnes automatisk.



Hastighet



Dose

- Trykk **<start>** for å starte bolusen. Når bolusen er levert, blir tidligere infusjonsinnstillinger gjenopptatt.

Avbryte en programmert bolus




Hastighet



Dose

- Trykk på **<STOP>**-tasten.
- Trykk **<NEI>** for å gå tilbake til infusjonen.
- Trykk **<start>** for å fortsette bolusen.

Alarmer

Melding	Prioritet	Stanse infusjon	Problem
Sprøyte-installasjon	Høy	Ja	Sprøyte ikke installert riktig: registrering av stempeldriver, sprøytesylinder eller sprøytevinge
Stempelhode alarm	Høy	Ja	Stempelhode mangler eller er satt inn feil
Frakoblet mekanisme	Høy	Ja	Frakoblet mekanisme
Fjern sprøyten	Lav	Nei	Automatisk forebyggende test for mulig stempelhodesvikt
Slutt på volumgrense (KVO er ikke aktivert)	Høy	Ja	Volumgrensen er nådd
Snart nær volumgrense nådd	Middels	Nei	Ett av varselskriteriene for nær volumgrense er nådd
Volumgrense nådd	Lav	Nei	Volumgrensen er nådd, og innstillingen for infusjon avsluttet settes til KVO (hold venen åpen) eller kontinuerlig
Slutt på volume/tid dose/tid	Høy	Ja	Infusjonen av VT (volumet som skal infunderes) er fullført
Nær slutt på volume/tid dose/tid	Middels	Nei	Ett av varselskriteriene for nær avslutning av volum/tid eller dose/tid er nådd
Slutt på volume/tid dose/tid	Lav	Nei	Infusjonen av VT (volumet som skal infunderes) er fullført, og innstillingen for infusjon avsluttet settes til KVO (hold venen åpen) eller kontinuerlig
Slutt infusjon	Høy	Ja	Infusjonen er fullført (enkel infusjonshastighet)
Nær slutt på infusjon	Middels	Nei	Ett av varselskriteriene for infusjon snart avsluttes er nådd
Sjekk innstillinger	Middels	Nei	Hastigheten (eller dosen) er ikke bekreftet
Venter på innstilling	Middels	Nei	Det må angis en verdi
Bekreft med start	Middels	Nei	Infusjonsinnstillingene er ikke bekreftet med start
Øvre soft max Nedre soft min	Signal	Nei	Øvre eller nedre redigerbar grense er overskredet i henhold til medikamentinnstillingene definert i medikamentbiblioteket
Øvre avslutte grenser nådd	Signal	Nei	Øvre eller nedre harde grense er nådd og kan ikke overskrides
Okkulusjons alarm	Høy	Ja	Trykket i infusjonsslangen har nådd grenseverdien
Okkulusjons foralarm	Middels	Nei	Trykket i infusjonsslangen har nådd den programmerte verdien
Trykkøkning	Lav	Nei	Trykket øker
Trykkfall	Lav	Nei	Trykket faller
Batteri alarm	Høy	Ja	Batteriet er utladet
Snart tomt batteri	Høy	Ja	Batteriet bør lades før infusjonen startes
Batteri foralarm	Middels	Nei	Lavt batterinivå
	Lav	Nei	Koble pumpen til en strømforsyning
Feil på stømtilførsel	Lav	Nei	Feil på strømforsyningen
Stør frakoblet	Signal	Nei	Strømforsyningen er ikke tilkoblet
Låsestatus	Signal	Nei	Tastaturet er låst
Lås opp tastaturet for å fortsette	Signal	Nei	Tastaturet er låst, trykk nøkkel for å låse opp/låse
Erxx(yyyy)	Høy	Ja	Teknisk alarm. Koble pumpen fra strømforsyningen
Høy temperatur i pumpen	Lav	Nei	Temperaturøkning
Alarm rapportering er ikke tilgjengelig i Link ++	Lav	Nei	Pumpen er montert på et Link+ Agilia Link+ er ikke oppdatert



TASTATURET



På/Av



Øke (hurtig/sakte)



Redusere (hurtig/sakte)



Bekreft verdi / Gå til neste felt



Stopp/Pause



Bolus/Fylle



Trykkmeny/Meny



Annuler verdi / Gå tilbake til forrige felt



Alarm i stillemodus

INDIKATORLAMPER



Strømforsyningsindikator



Batterilade-statusindikator

Infusjon pågår: blinker grønt



Alarm med lav prioritet: lyser gult / Alarm med middels høy prioritet: blinker gult



Alarm med høy prioritet: blinker rødt



FRESENIUS KABI

caring for life

Fresenius Kabi Norge AS
Postboks 4646, Nydalen, 0405 Oslo
Telefon 22 58 80 00
www.fresenius-kabi.no

Revisjonsdato: juni 2017. CC11061-0

Dette dokument kan inneholde unøyaktigheter eller trykkfeil. Produsenten forbeholder seg derfor retten til å gjøre endringer i kommende utgaver. På grunn av den raske utviklingen innenfor standarder, lover og materialer gjelder egenskapene som gjengis i teksten og bildene i dette dokumentet, bare for apparatet som det er lagt ved.